



Natura 2000-oplæg

Kort status for igangværende aktiviteter, hvor lodsejerne møder os:

- Natura 2000-planlægning (statslig, kommunal og evaluering)
- National overvågning, NOVANA
- Udpegningsgrundlag, opdateres hvert 6. år

Justering af områdegrænser:

- Aftale
- Typer af justering
- Tidsplan

Natura 2000-planlægningen

6/12-årige planperioder:

- Statslige planer (inkl. basisanalyser og virkemidler)
<http://svana.dk/natur/natura-2000/natura-2000-planer/natura-2000-planer-2016-21/>
- Kommunale/statslige handleplaner
- Gennemførelse og effektvurdering

2017/18:

- Statslige planer offentliggjort 20. april 2016
- Kommunale handleplaner færdige april-juni 2017
- Staten vurderer gennemførelse af de første planer (2009-15)

Evaluering af planproces forud for næste planrunde (basisanalyser ultimo 2019).

National overvågning, natur

National overvågning:

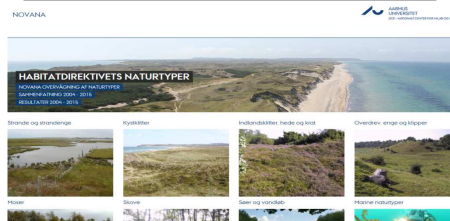
- Landsdækkende, stikprøver
- Kortlægning i Natura 2000-områder:
 - Naturtyper (også søer og vandløbsbræmmer)
 - Levesteder for padder, eremit
 - Levesteder for yngle- og skovfugle
- Effektovervågning (NYT)
- Lodsejer orienteres i det år, ejendommen besøges.

2016/18 = kortlægning, som er data til kommende Natura 2000-planer (basisanalyser ultimo 2019)

Resultater: novana.au.dk/

Titel: Kortlægning af terrestriske, lysåbne habitatnaturtyper			
Dokumenttype: Teknisk anvisning	TA, nr.: N03	Version: 1	Oprettet: 03.03.2016
Forfattere: Jesper Fredshavn, Rasmus Ejrnæs, Bettina Nygaard, FDC-bio, DCE, Aarhus Universitet	Gyldig fra: 01.05.2016		
TA henvisninger	Sider: 24		
	Sidst ændret: 22.05.2016		
	TA-N01, TA-N04, TA-S10, TA-V16, DN01		

Titel: Kortlægning af skovhabitatyper			
Dokumenttype: Teknisk anvisning	TA, nr.: N04	Version: 1	Oprettet: 30.04.2016
Forfattere: Jesper Fredshavn, Rasmus Ejrnæs, Bettina Nygaard, FDC-bio, DCE, Aarhus Universitet	Gyldig fra: 01.05.2016		
TA henvisninger	Sider: 15		
	Sidst ændret: 18.05.2016		
	N03 – S10 – DN01		



Opdatering af udpegningsgrundlag - varsel

113 fuglebeskyttelses- og 261 habitatområder (geografisk udtrykt som 252 Natura 2000-områder):

- Hver sine arter og naturtyper, der begrundes udpegningen
- Opdateres hvert 6. år (pbg af nye landsdækkende data)
- Næste gang i 2018 (forud for basisanalyser i 2019)

Kriterier er fastsat af EU:

- Træfugle 1% af flyway bestand
- Generelt væsentlige forekomster (i EU-sprog tilbagevendende/stabil forekomst)
- Ingen arealkrav

Offentlig høring



Udpegningsgrundlag for Habitatområde nr. 231		
Naturtyper:	Sandbanke (1110)	Rev (1170)
	Strandvold med enårige planter (1210)	Strandvold med flerårige planter (1220)
	Kystklint/klippe (1230)	Grå/grøn klit (2130)
	Tor hede (4030)	Tørt kalksandsoverdrev* (6120)
	Kalkoverdrev* (6210)	Surt overdrev* (6230)

Udpegningsgrundlag for Fuglebeskyttelsesområde nr. 91		
Fugle:	rordrum (Y)	sangsvane (T)
	sædgås (T)	havorn (T)
	rørhog (Y)	pletlet rørsvart (Y)
	engsnarre (Y)	trane (Y)
	mosehornugle (Y)	

Udpegningsgrundlag for Habitatområde nr. 181		
Naturtyper:	Lobeliese (3110)	Kransnålsø (3140)
	Næringsrig sø (3150)	Brunvandet sø (3160)
	Vandløb (3260)	Å-mudderbanke (3270)
	Tor hede (4030)	Tidvis våd eng (6410)
	Hengesæk (7110)	Kildevæld* (7220)
	Rigler (7230)	Bog på mor med kristorm (9120)
	Bog på muld (9130)	Ege-blandskov (9160)
	Skovbevokset torvose* (91D0)	Elle- og askeskov* (91E0)
Arter:	Bæklampret (1096)	Stor vandsalamander (1166)
	Dunflagermus (1318)	Ødder (1355)

Lisbeth Bjørndal Andersen, Miljøstyrelsen

5

Justering af områdegrænser - baggrund

- Ønske om kvalitetssikring af de eksisterende grænser (småjustering)
- Kritik af omfanget af omdriftsarealer
- Kritik af konflikter ift byudvikling (vækstmuligheder)

Ejede terrestriske arealer indenfor N2000-områder (ha)					
§ 3, NBL	Habitatnatur	Landbrug - ekstensivt	Landbrug - intensivt	Landbrug - uklass.	I alt
67533	109877*	13297	71985	2798	265491*

Hertil kommer byer, veje, sommerhusområder, artslevesteder, klitter, søer, vandløb o.l. samt ikke-matrikulerede arealer (30.000 ha)
 * Kortlagt ca. 120.000 ha terrestrisk **habitat**natur og udpeget ca. 370.000 ha (staten ejer ca. 100.000 ha)

Naturstyrelsen den 31. marts 2017: Lisbeth B. Andersen, MST

Den politiske aftale

Aftale om Naturpakke – maj 2016

"Tilpasning af Natura 2000-områdernes afgrænsning

Natura 2000-områderne er nogle af de mest værdifulde naturområder i Danmark. Der indgår dog i de udpegede Natura 2000-områder intensive jordbrugsarealer og byarealer, som ikke bidrager til beskyttelsen af direktivarter og -naturtyper, men som alligevel er underlagt nogle af de krav, der følger af Natura 2000-udpegningen.

Der iværksættes, i dialog med interessenterne og EU-kommissionen, en gennemgang af afgrænsningen af Natura 2000-områderne med henblik på at undersøge muligheden for at mindske andelen af intensivt drevne jordbrugsarealer og evt. at udvide de udpegede områder med mere værdifuld natur, hvor det understøtter direktivmål."

 Lisbeth Bjørndal Andersen, Miljøstyrelsen

7

Faglig proces og politisk aftale

En **faglig** proces skal:

- give naturfaglig mening ift formålet om naturbevaring og biodiversitet
- honorere EU-krav om dokumentation for ændringer og et vist volumen i udpegningerne (20-60% af national forekomst)

En **politisk** aftale skal:

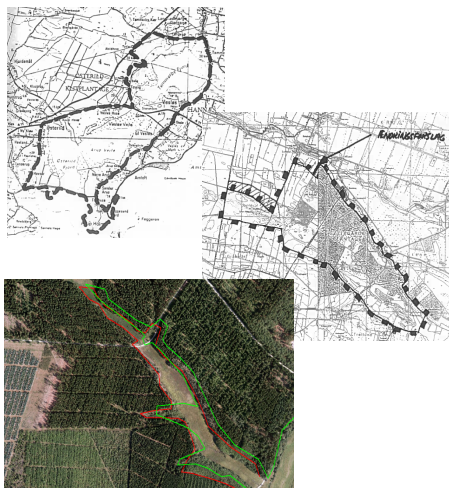
- følges af aftaleparterne
- honorere aftaleparternes forventning
- kunne realiseres (national accept og EU-accept)

Fokus på arealer, der ikke bidrager til beskyttelse af direktivnatur og på, at evt supplerende arealer ikke giver nye gener for erhverv og byudvikling.

Ændring af områdegrænser skal efterfølgende godkendes af EU-Kommissionen – og helst uden krav om nye reguleringer (anmeldeordning).

 Lisbeth Bjørndal Andersen, Miljøstyrelsen

Tre typer af justeringer



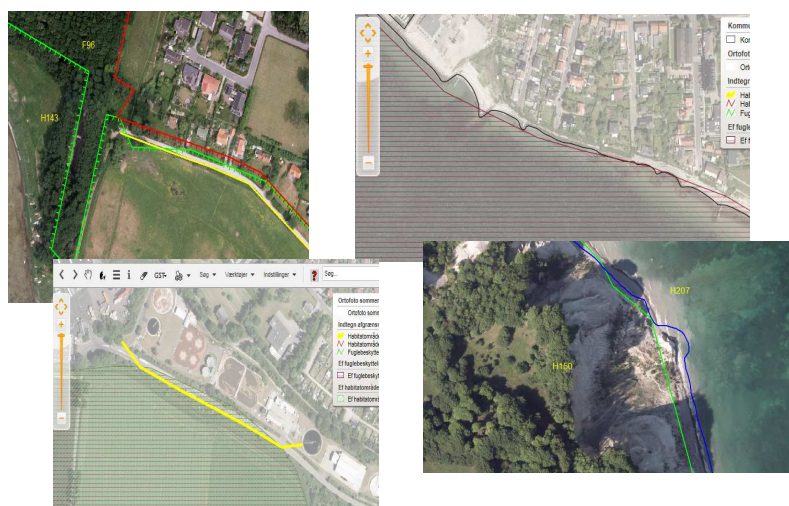
1. Kvalitetssikring af de eksisterende grænser, så de bliver i overensstemmelse med det besluttede og svarer til dagens digitale værktøjer.

2. Gennemgang af intensivt drevne jordbrugsarealer og byarealer med henblik på at vurdere, om de bidrager til beskyttelse af direktivarter og – naturtyper.

3. Evt. nye naturarealer, der understøtter direktivformål.

 Lisbeth Bjørndal Andersen, Miljøstyrelsen

Eksempler på kvalitetssikring



 Lisbeth Bjørndal Andersen, Miljøstyrelsen

10

Intensivt drevne jordbrugsarealer og bynære arealer

Alle områder gennemgås areal for areal og med udgangspunkt i udpegningsgrundlaget

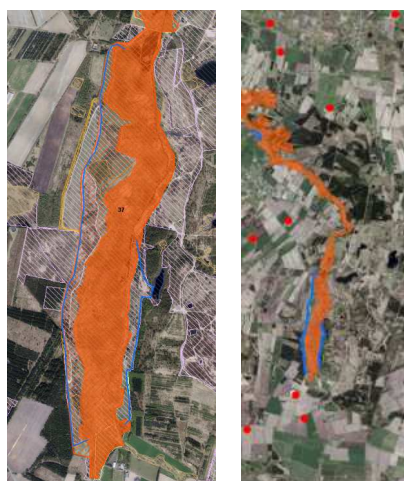


Lisbeth Bjørndal Andersen, Miljøstyrelsen

11

Nye arealer – bare et eksempel

- Forslag fra kommuner
- Forslag til udvidelser fra Naturstyrelsen (kun statslige arealer)
- Få forslag fra anden side som også indgår i vurdering



Lisbeth Bjørndal Andersen, Miljøstyrelsen

12

Kriterier for at udtage/medtage arealer

- Habitat- og fuglebeskyttelsesområder analyseres som udgangspunkt hver for sig og på baggrund af det gældende udpegningsgrundlag,
- alle intensivt drevne arealer og bynære arealer vurderes med henblik på, om de kan udtages af de udpegede områder uden at skade det aktuelle udpegningsgrundlag,
- kortlagt naturareal, levesteder og bestande reduceres ikke i det enkelte område,
- forventede artslevesteder og oplagte potentialer for genopretning udtages ikke (fx vedvarende græsarealer, levesteder for fugle og visse lavbundsarealer),
- forslag til udvidelse af de eksisterende fugle- eller habitatområder eller udpegningsområder af nye områder skal bidrage væsentligt til a) forvaltningen, b) opnåelse af gunstig bevaringsstatus eller c) vedrøre naturtyper/artslevesteder, hvor DK har udpeget et meget lille areal ift. EU-Kommissionens vejledning
- nye arealer skal rumme god natur, dvs ikke arealer med genopretningspotentiale eller ønske om tilskud
- forslag til nye områder screenes mht nærhed til eksisterende husdyrbrug.

I muligt omfang tages hensyn til ejerforhold.

EU-Kommissionen vil lægge vægt på

- Arealer ikke udtages grundet misforvaltning,
- udtagninger begrundes med egentlige fejl og må ikke give "huller" i områderne,
- der tages hensyn til områdets og udpegningsgrundlagets repræsentativitet, variation, bevaringsstatus og andel af den biogeografiske forekomst og af landets forekomst,
- der tages hensyn til områdets antal arter/naturtyper på udpegningsgrundlaget og områdets geografiske placering ift. netværk, migrationsruter mm. Sletning af hele områder kan medføre behov for udpegningsgrundlag af nye områder,
- udtagning af arealer og tilføjelse af nye arealer sker på basis af solide faglige begrundelser og dokumentation ift. områdets udpegningsgrundlag.

Der er derfor særligt **fokus på randområder** og faglig dokumentation allerede ved udarbejdelse af høringsforslaget.

Foreløbig tidsplan

<http://svana.dk/natur/natura-2000/natura-2000-omraaderne/justering-af-omraadegraenser/>

Juni 2016 -	Dialog med alle der vil tale med os
Oktober – januar 2017	SVANA kvalitetssikrer
Februar til marts	Kommuner og statslige lodsejere bidrager (teknisk)
April-juni	MST udarbejder høringsforslag og konsekvensvurderer, før aftaleparter konsulteres
Skt. Hans til efterårsferien	Offentlig høring
Oktober -	Behandling af høringssvar, evt forhandlinger, genhøringer, aftaleparter og EU-proces
Færdige helst medio 2018.	Feltdata suppleres til basisanalyser i 2019, evt udestående samles op ift EU

 Lisbeth Bjørndal Andersen, Miljøstyrelsen

Proces i forhold til lodsejere

Med forbehold for at aftaleparterne bag Naturpakken godkender processen:

Den offentlige høring:

- Annoncering
- Direkte varsling til lodsejere med jordbrug, der berøres (udover justering ift vej- og kystlinjer o.l.)
- Høringsportal, hvor der kan tegnes direkte på kort
- Behandling af høringssvar, fornyede mindre høringer hvis nye forslag i den første høring
- Samlet forslag til godkendelse i EU-Kommissionen.

De nuværende grænser gælder, indtil processen er afsluttet, og der er enighed om justeringer.

 Lisbeth Bjørndal Andersen, Miljøstyrelsen

16

