



Miljø- og Fødevareministeriet
Styrelsen for Vand- og
Naturforvaltning

Kriterier til justering af Natura 2000- områder

Kommunemøde i Middelfart
d. 25/1 2017

Heidi Vinther

Aftale om Naturpakken (maj 2016)

Tilpasning af Natura 2000-områdernes afgrænsning

Natura 2000-områderne er nogle af de mest værdifulde naturområder i Danmark. Der indgår dog i de udpegede Natura 2000-områder **intensive jordbrugsarealer og byarealer**, som ikke bidrager til beskyttelsen af direktivarter og -naturtyper, men som alligevel er underlagt nogle af de krav, der følger af Natura 2000-udpegningen. Der iværksættes, i dialog med interessenterne og EU-kommissionen, en gennemgang af afgrænsningen af Natura 2000-områderne med henblik på at undersøge muligheden for at **mindske andelen af intensivt drevne jordbrugsarealer og evt. at udvide de udpegede områder med mere værdifuld natur**, hvor det understøtter direktivmål. (Aftale om Naturpakke, Maj 2016)



Opgaven

Politisk opgave

Fokus: udtag intensivt drevne jordbrugsarealer og arealer i byzone

Mulighed for mere natur kræver tungtvejende argumenter

EU er også interesseret

EU-Kommissionen lægger vægt på at:

- arealer ikke udtages grundet misforvaltning
- udtagninger begrundes egentlige fejl og må ikke give "huller" i områderne
- der tages hensyn til områdets og udpegningsgrundlagets repræsentativitet, variation, bevaringsstatus og andel af den biogeografiske forekomst og af landets forekomst
- der tages hensyn til områdets antal arter/naturtyper på udpegningsgrundlaget og områdets geografiske placering ift. netværk, migrationsruter mm. Sletning af hele områder kan medføre behov for udpegning af nye områder
- udtagning af arealer og tilføjelse af nye arealer sker på basis af solide faglige begrundelser og dokumentation ift. områdets udpegningsgrundlag



3 / Styrelsen for Vand- og Naturforvaltning / Titel på præsentation

Overordnede kriterier for justering af områdegrensene

Udgangspunktet for SVANA's forslag til justering af områdegrensene er at:

- Habitat- og fuglebeskyttelsesområder analyseres som udgangspunkt hver for sig og på baggrund af det gældende udpegningsgrundlag, så beskyttelseskravene ikke er unødigt strenge
- alle intensivt drevne arealer og bynære arealer vurderes med henblik på, om de kan udtages af de udpegede områder uden at skade det aktuelle udpegningsgrundlag
- kortlagt naturareal, levesteder og bestande ikke skal reduceres i det enkelte område
- forventede artslevesteder og oplagte potentialer for genopretning ikke udtages (fx vedvarende græsarealer, levesteder for fugle og lavbundsarealer)
- eventuelle forslag til udvidelse af de eksisterende fugle- eller habitatområder eller udpegning af nye områder kan bidrage væsentligt til a) forvaltningen, b) opnåelse af gunstig bevaringsstatus eller c) vedrører naturtyper/artslevesteder, hvor DK har udpeget for lille et areal ift. EU-Kommissionens retningslinjer



4 / Styrelsen for Vand- og Naturforvaltning / Titel på præsentation

Perspektivering - byzone

Habitatområder

- 261 stk
- 1.965.769 ha = 19.657 km²
 - På land: 323.337 ha = 3.233 km²
 - Marin: 1.642.432 ha = 16.424 km²

Habitatområder der overlapper med byzone

- 84 habitatområder
- Areal af overlap: 653 ha

Arealinterval (ha)	antal områder (stk.)	Samlet areal (ha)
0-1	40	9
1-10	27	87
10-50	13	293
50-90	4	264

De 4 områder med størst overlap med byzone	Areal (ha)
Rold Skov, Lindenberg Adal og Madum Sø	52
Ålborg Bugt, Randers Fjord og Mariager Fjord	57
Roskilde Fjord	68
Gribskov	87

Fuglebeskyttelsesområder

- 113 stk
- 1.478.167 ha = 14.781 km²
 - På land: 265.618 ha = 2.656 km²
 - Marin: 1.212.549 ha = 12.125 km²

Fuglebeskyttelsesområder der overlapper med byzone

- 57 fuglebeskyttelsesområder
- Areal af overlap: 498 ha

Arealinterval (ha)	antal områder (stk.)	Samlet areal (ha)
0-1	19	5
1-10	24	89
10-50	11	189
50-90	3	215

De 3 områder med størst overlap med byzone	Areal (ha)
Rold Skov	53
Roskilde Fjord, Kattinge Vig og Kattinge Sø	75
Gribskov	87

(Ålborg Bugt, Randers Fjord og Mariager Fjord er delt i to – det samlede areal af overlappet for disse er 57 ha)



5 / Styrelsen for Vand- og Naturforvaltning / Titel på præsentation

Perspektivering - byzone

Natur i de områder hvor byzone overlapper med habitatområder

Hab.natur (ha)	§ 3 (ha)		Sum (ha)
	ja	nej	
ja	83	9	92
Nej	126	435	561
Sum (ha)	209	444	653

Dvs. ud af de 653 ha er

- 219 ha registreret natur (§3 eller habitat)
- 435 ha er ikke registreret natur

Type af §3 natur i byzone med overlap med habitatområder

§3 natur	Areal (ha)
Eng	28
Hede	17
Mose	53
Overdrev	24
Strandeng	56
Sø	31



6 / Styrelsen for Vand- og Naturforvaltning / Titel på præsentation

Natur i de områder hvor byzone overlapper med fuglebeskyttelsesområder

Hab.natur (ha)	§ 3 (ha)		Sum (ha)
	ja	nej	
ja	53	5	58
nej	60	380	440
Sum (ha)	113	385	498

Dvs. ud af de 497 ha er

- 118 ha registreret natur (§3 eller habitat)
- 380 ha er ikke registreret natur

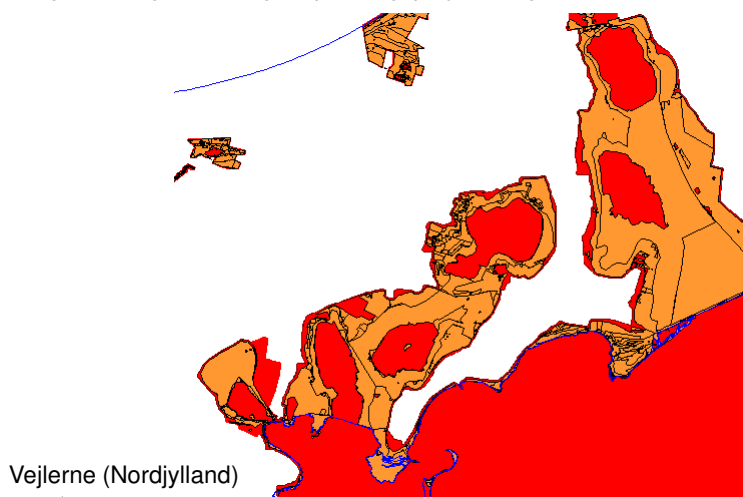
Type af §3 natur i byzone med overlap med fuglebeskyttelsesområder

§3 natur	Areal (ha)
Eng	13
Hede	10
Mose	14
Overdrev	15
Strandeng	54
Sø	7

Perspektivering – intensivt drevne jordbrug

Rød: Habitatområde

Orange: registreret habitatnatur, levesteder, artsført, områder hvor der er givet tilsagn til naturgenopretningsprojekter og lavbundsarealer



Vejlerne (Nordjylland)

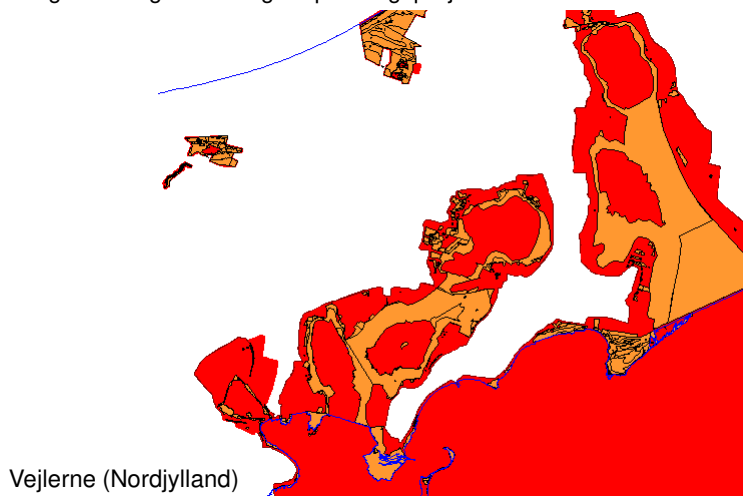


7 / Styrelsen for Vand- og Naturforvaltning / Titel på præsentation

Perspektivering – intensivt drevne jordbrug

Rød: Habitatområde

Orange : registreret habitatnatur, levesteder, artsført og områder hvor der er givet tilsagn til naturgenopretningsprojekter



Vejlerne (Nordjylland)

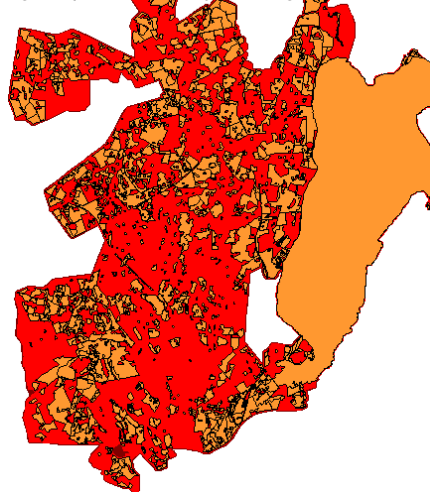


8 / Styrelsen for Vand- og Naturforvaltning / Titel på præsentation

Perspektivering – intensivt drevne jordbrug

Rød: Habitatområde

Orange: registreret habitatnatur, levesteder, arts kort, områder hvor der er givet tilsagn til naturgenopretningsprojekter og lavbundsarealer



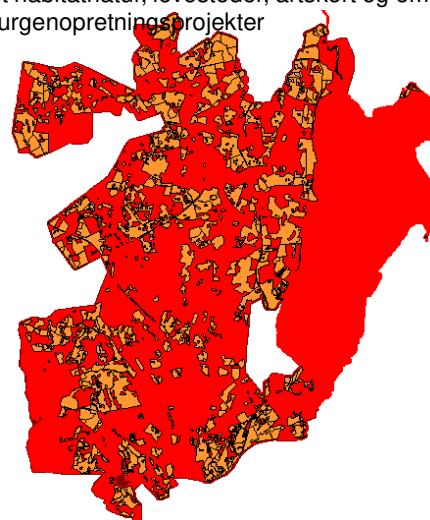
Gribbskov (Sjælland)

 9 / Styrelsen for Vand- og Naturforvaltning / Titel på præsentation

Perspektivering – intensivt drevne jordbrug

Rød: Habitatområde

Orange: registreret habitatnatur, levesteder, arts kort og områder hvor der er givet tilsagn til naturgenopretningsprojekter



Gribbskov (Sjælland)

 10 / Styrelsen for Vand- og Naturforvaltning / Titel på præsentation